

---

# 2024학년도 장애학생 지원 계획

---

This file is about schemes for people with disabilities published by Center for students with Disabilities.  
Please check the highlighted part.

**POSTECH**

장애학생지원센터

## 1. 목적

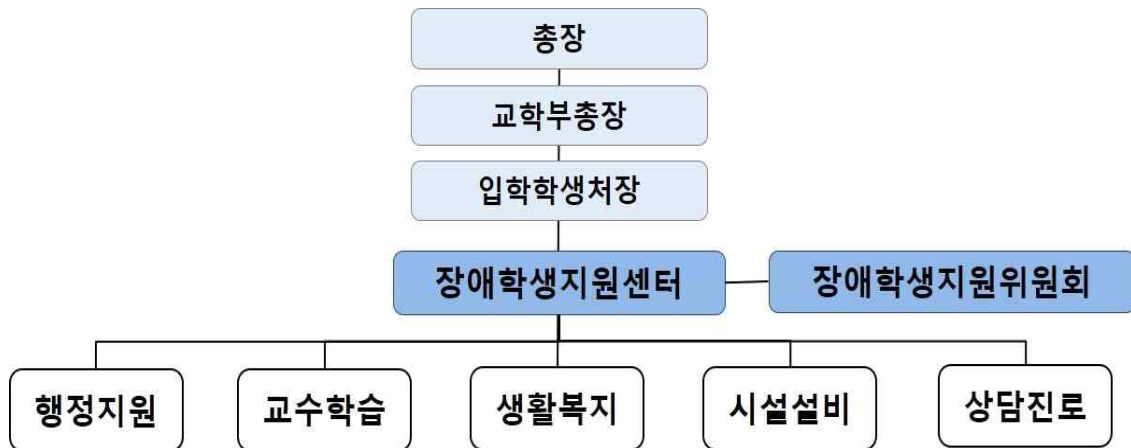
- 교육여건 및 환경 개선을 통한 장애학생의 학습권 보장
- 장애학생의 특성과 필요를 고려한 학습지원을 통해 장애학생의 자아실현 및 사회통합에 기여

## 2. 관련 근거

- 장애인 등에 대한 특수교육법 제30조, 제30조의2, 제31조
- 장애인 등에 대한 특수교육법 시행령 제31조, 제31조의2
- 장애인차별금지 및 권리구제 등에 관한 법률 제13조
- 포항공과대학교 학칙 제57조의2(장애학생 지원)
- 포항공과대학교 장애학생 지원에 관한 규정

## 3. 장애학생지원센터 현황

- 설립연월일: 2017. 3. 1
- 조직구성



구분	상세 업무	담당부서
센터장	센터업무 총괄	입학학생처장겸직
행정지원	센터 운영 및 장애학생 업무 전담	학생지원팀장 학생지원팀담당자
교수학습	학생선발, 학습지원	입학팀, 학사팀
생활복지	생활관, 학술정보관 사용 지원	생활관운영팀, 학술정보팀
시설설비	장애학생을 위한 시설설비 및 안전관리	시설운영팀, 총무안전팀
상담진로	장애학생 상담 및 진로 지원	상담센터, 교육혁신센터

- 센터위치: 무은재기념관 2층 204호
- 연락처:

## 4. 지원 계획(안)

### 1) 장애학생 교수 학습 지원 계획

(Support plan for teaching and learning for disabled students)

#### ○ 우선 수강 신청 및 사전 수강신청제도(장바구니) 운영

(Operation of the Pre-course registration system for disabled students)

- 장애로 인해 직접 수강신청이 어려운 경우 수강정정기간을 활용한 선 수강신청 지원

(If it is difficult to register for a course directly due to a disability, support for pre-course registration)

- 사전 수강신청 제도(장바구니) 운영(2020-2학기부터): 사전 수강신청 기간 내 희망과목목록을 미리 저장하고 수강 신청 기간에 목록을 활용한 일괄 수강신청 가능

#### ☞ 지원절차

장애학생지원센터 요청 → 신청서 제출 → 학사팀 협조요청 및 수강신청 지원

## ○ 장애학생 수강 지원 (Support for disabled students to take classes)

### - 수강 관련

- 문자 통역(청각), 교과목 보조(발달), 노트필기(전 유형) 등 강의수강시 필요한 사항 지원
- Support for necessary matters when taking lectures, such as text interpretation (hearing disability), assistance (development disability), and note-taking (all types of disability)
- 체육교과목 수강: 학생의 참여가 가능한 범위 내에서 체육 과목 등 이수하기 위한 개별 기준 운영. 수업 조교를 활용한 수준별 지도 및 성적 부여 가능
- Physical education course: Operation of individual standards for completing physical education courses within the scope of student's participation.

It is possible to give grades by individual level

### - 시험 관련: 시험시간 연장(필요시 전 유형), 시험지 확대 복사(시각) 요청 지원

Extended test time (all types of disability if necessary), enlarged copy of test paper (visual disability)

### - 추가 요청사항: 장애학생지원센터로 개별 요청 시 확인 후 지원

## ☞ 지원절차

장애학생지원센터 요청 → 담당 교수 및 학과에 협조사항 전달 → 수강지원

## 2) 편의시설 구축 현황 및 계획

### (Construction status and planning of convenience facilities for the disabled)

#### ○ 생활편의

#### - 생활관 내 편의시설 (Accommodation strategy for the people with disabilities)

- 침실 입구 장애인 점자블록 설치  
(Installation of Braille Blocks at the entrance of bedrooms)
- 엘리베이터 및 램프를 통해 자유롭게 이동이 가능  
(Free movement facilitated through elevators and ramps)
- 포스빌 숙소 1세대(1층)에 휠체어 이동리프트 설치  
(Wheelchair lift installed in 1st floor of the Posville)
- 장애인용 침실 총 11개 확보(21동 8실, 20동 2실, 포스빌 6동 1실)  
(11 rooms designated for individuals with disabilities)
- 기숙사 21동 1층에 장애인 화장실 2개(남, 녀) 및 여학생기숙사 3동에 화장실겸 샤워실, 세탁실 설치되어 있음  
(2 accessible restrooms on the 1st floor on Dormitory Building 21 & restrooms with showers and laundry facilities in female dormitory Building 3)

- 기타 편의시설(Other Convenience Facilities)

- 교내식당: 휠체어 전용좌석, 휠체어 높이에 맞춘 장애인/비장애인 공용 배식대 운영
- 대강당: 장애인 전용석 설치
- 체육관: 장애학생/비장애학생 공용 샤워실 운영
- 장애학생/비장애학생 공용 휴게실 및 음료대 운영

○ 정보 및 학습편의(Information and Learning Convenience)

- 도서관(박태준학술정보관) 내 장애인 전용 PC석/열람석 설치: 2층, 5층  
Installation on dedicated PC seats/reading seats for disabled in the library(2nd floor, 5th floor)
- 강의실 및 도서관 내 장애인 좌석 확보  
Reservation of seats for disabled in classrooms and the library

○ 이동편의(Mobility Convenience)

- 교내 경사로 및 점자블록설치 확대 예정  
Expansion plans for the installation of ramps and Braille blocks
- 78계단 승강기 및 공학2,3,4동 승강기 운영  
Operation of elevators at the 78 stairs and Engineering Buildings 2,3,4
- 각 건물별 장애인 전용구차구역: 75면/3082면  
Designated parking areas for disabled in each building: 75 /3082 spaces

3) 보조공학기기 지원체계 및 구비 현황

○ 경상북도보조기기센터와 MOU를 통한 보조기기 지원

- 경상북도보조기기센터와 상호협력을 통하여 보조기기과 전문기술 인력, 시설 공동활용 및 맞춤형 지원
- 학습보조기기 및 보조공학기기를 사용신청을 할 경우 협약서를 체결한 경상북도보조기기센터와 협조하여 필요한 기기를 대여 등 지원을 할 수 있도록 하고 있음

<보유기자재 현황>

보유기자재	수량	유지정도	구비장소
점자프린터	1	양호	장애 학생지원센터(MOU)
확대독서기	1	양호	장애 학생지원센터(MOU)
레이저포인트	2	양호	장애 학생지원센터
보청기	3	양호	장애 학생지원센터(MOU)
노트북	1	양호	장애 학생지원센터
휠 체어	2	양호	장애 학생지원센터
목발	1	양호	장애 학생지원센터(MOU)

## 👁️ 지원절차

접수 및 상담 → 구매 및 대여여부 결정 → 기기 주의사항 안내 → 사후관리

## 4) 생활 지원 계획(The living support plan for the disabled)

### ○ 도우미 지원(Support of helpers)

- 장애학생의 교수·학습 및 대학 생활에 필요한 도움을 제공하기 위해 학생 도우미 제도 운영

Operation of a student helper system to provide necessary help for teaching, learning, and college life of students with disabilities

- 지원 대상 : 교육 및 생활지원인력 배치가 필요한 장애학생(일시적 장애로 인한 도우미도 심의 후 배치 가능)

## 👁️ 지원절차

신청접수 및 상담 → 도우미 모집 및 매칭

### ○ 장학금 지원(디딤돌장학금) (Scholarship support)

- 근거: 장학금 지급규정 제 8조 1항
- 목적: 장애를 가진 학생들이 학업하는데 어려움이 없도록 장학금을 지급한다. (The purpose of providing scholarships to students with disabilities so that they have no difficulty in studying)
- 대상자: 매 학기 재학생 중 장애학생 (휴학 및 초과학기자 제외)
- 지급기준

#### [학부, Undergraduate]

장애	장학금액	지급기준
중증(severe disability)	1,360,000 won (1023 USD)	기숙사비 상당액 및 소정의 생활비
경증(mild disability)	680,000 won (512 USD)	기숙사비 상당액

※ 코로나-19에 따라 비대면 수업 진행 시 실 지급액은 변동 가능

※ 경증의 학생이라도 중증에 준하는 경우로 판단 될 경우 중증 장학금액 만큼 지급이 가능함

**[대학원, Graduate]**

장애	장학금액	지급기준
중증(severe disability)	928,000 won (698 USD)	기숙사비 상당액
경증(mild disability)	464,000 won (350 USD)	기숙사비 상당액의 반액

- ※ 경증의 학생이라도 중증에 준하는 경우로 판단 될 경우 중증 장학금액 만큼 지급이 가능함
- ※ 기숙사 거주 여부 관계 없이 지급

**○ 정기 및 수시 간담회 실시 (Regular and occasional meetings)**

- 매학기 1~2회 장애학생 담당자 주관으로 장애학생 간담회를 시행  
(The meeting of students with disabilities is held once or twice every semester)

- 필요 시 장애학생의 요청에 따라 수시 간담회 실시 가능

(If necessary, occasional meetings may be held at the request of students with disabilities)

**○ 진로취업지원**

- 상담센터 및 취업 및 진로지원센터를 통한 진로/취업지원 프로그램 운영
- SES프로그램(여름방학인턴십) 운영